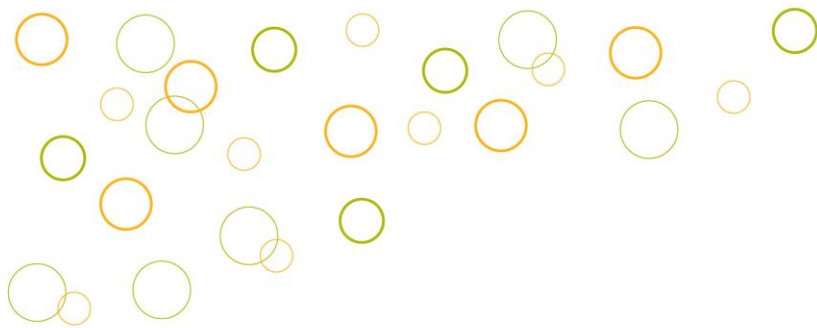


# FINANCEMENT

// Relevé des sources //  
de financement  
Entreprise collective





Ce relevé est issu d'une mise à jour et d'une adaptation, régionale et locale, de *l'inventaire des principales sources de financement pour les entreprises d'économie sociale*, réalisé par la Corporation de développement économique communautaire de Trois-Rivières (ÉCOF) et publié en février 2007.

---

Note : Considérant la diversité des programmes, les spécificités des modalités d'attribution et les modifications constantes, il est recommandé de se référer aux ministères ou organismes pour une information complète.

---

Dans le but d'améliorer sa documentation, le Pôle d'économie sociale du Centre-du-Québec invite les utilisatrices, utilisateurs à lui faire parvenir tout commentaire, permettant d'ajuster ou de bonifier le contenu, ainsi que leurs remarques d'appréciation.

---

**// Rédigé par :** Chantal Tardif, Directrice générale  
Mise à jour : Septembre 2016

Le Pôle d'économie sociale du Centre-du-Québec est un regroupement d'entreprises et d'acteurs de soutien voués à maximiser la contribution de l'économie sociale au développement des collectivités. Il concourt, à l'instar de tous les autres pôles d'économie sociale du Québec, à la promotion du modèle d'affaires collectif et à la réalisation d'actions de soutien au développement entrepreneurial. Il est également un lieu d'arrimage et d'interface entre le gouvernement et les milieux



**PÔLE  
D'ÉCONOMIE SOCIALE  
CENTRE-DU-QUÉBEC**

819 692.6061  
pole\_es@centre-du-quebec.qc.ca  
www.economiesocialecentreduquebec.com



## TABLE DES MATIÈRES

<b>PREMIÈRE SECTION : SOURCES DE FINANCEMENT SPÉCIFIQUES POUR LES ENTREPRISES D'ÉCONOMIE</b>	
<b>SOCIALE</b> .....	<b>5</b>
Caisse d'économie solidaire Desjardins .....	5
MRC / Organisation locale de développement économique.....	5
Fonds de développement des entreprises d'économie sociale (FDEÉS) .....	5
<b>Point de services Montréal</b> .....	<b>5</b>
<b>Point de services Québec</b> .....	<b>5</b>
Fiducie du Chantier de l'Économie sociale.....	6
Filaction .....	6
Investissement Québec   Capitalisation des entreprises d'économie sociale (CAES).....	7
Investissement Québec   prêt à l'entrepreneuriat collectif ou Garantie de prêt .....	7
<b>Point de services Montréal</b> .....	<b>7</b>
<b>Point de services Québec</b> .....	<b>7</b>
Recyc-Québec   Programme Économie sociale et mobilisation des collectivités.....	8
Réseau d'investissement social du Québec (RISQ) .....	8
CARACTÉRISTIQUE DU PRÊT EN AIDE TECHNIQUE :	8
CARACTÉRISTIQUES DU PRÊT EN CAPITALISATION :	9
<b>DEUXIÈME SECTION : SOURCES DE FINANCEMENT   SECTEUR D'INTERVENTION</b> .....	<b>11</b>
<b>Secteur : Condition féminine</b> .....	<b>11</b>
Femmessor- Centre-du-Québec .....	11
<b>Secteur : Coopératif</b> .....	<b>11</b>
Co-investissement coop .....	11
Canadian Alternative investment Cooperative (CAIC).....	12
Secrétariat aux coopératives - Canada.....	12
<b>Secteur : Jeunesse</b> .....	<b>13</b>
Fonds étudiant solidarité-travail du Québec.....	13
Mouvement Desjardins   CréAvenir .....	13
Service Canada   Jeunes et étudiants   Stratégie Emploi jeunesse .....	14
Emploi Québec   Centres locaux d'emploi (CLE).....	14
<b>TROISIÈME SECTION : SOURCES DE FINANCEMENT   SECTEUR D'ACTIVITÉS</b> .....	<b>15</b>
<b>Secteur : Agroalimentaire</b> .....	<b>15</b>
Financement agricole Canada.....	15
La financière agricole.....	15
Ministère de l'Agriculture et Agroalimentaire Canada .....	16
Ministère de l'Agriculture, des Pêcheries et de l'Alimentation du Québec (MAPAQ).....	16
<b>Secteur : Art et Culture   Médias et communication</b> .....	<b>17</b>
Conseil des arts et des lettres du Québec (CALQ).....	17
Ministère de la Culture, des Communications et de la Condition féminine (MCCCF) .....	17
Patrimoine canadien.....	18
<b>Secteur : Environnement et Ressources naturelles</b> .....	<b>18</b>
Environnement Canada .....	18
Fonds d'action québécois pour le développement durable (FAQDD).....	19
Ministère du Développement durable, Environnement et Parcs .....	19
<b>Secteur : Logements collectifs</b> .....	<b>20</b>
Société d'habitation du Québec .....	20
Fiducie du Chantier de l'Économie sociale.....	21
Caisse d'économie solidaire Desjardins .....	21
<b>Point de services Montréal</b> .....	<b>21</b>
<b>Point de services Québec</b> .....	<b>21</b>

<b>Secteur : Tourisme.....</b>	<b>22</b>
Tourisme Centre-du-Québec .....	22
Tourisme Québec.....	22
Filaction .....	23
<b>Point de services Montréal .....</b>	<b>23</b>
<b>Point de services Québec .....</b>	<b>23</b>
<b>QUATRIÈME SECTION : SOURCES DE FINANCEMENT RÉGIONALES.....</b>	<b>24</b>
Desjardins capital de risque .....	24
Ministère de l'Économie, de la Science et de l'Innovation (MESI) .....	24
Le fonds soutien Centre-du-Québec .....	25
<b>CINQUIÈME SECTION : SOURCES DE FINANCEMENT SUPRALOCALES OU LOCALES .....</b>	<b>26</b>
Société d'aide au développement des collectivités (SADC) .....	26
MRC ou organisme de développement économique territorial .....	26
Fonds local d'investissement (FLI).....	26
Programmes jeunes promoteurs .....	26
Soutien à l'investissement stratégique .....	26
Fonds de développement structurant des territoires .....	27
Autres fonds locaux selon les territoires.....	28
Fonds local de solidarité FTQ (anciennement SOLIDE)   Bécancour, Drummondville et Érable .....	28
<b>DIVERSIFICATION DES SOURCES DE FINANCEMENT .....</b>	<b>29</b>
Relevé complet et mise à jour des programmes de soutien financier des gouvernements .....	29
Autres sources de financement .....	29
<b>QUELQUES FONDATIONS... ..</b>	<b>30</b>
Fondation de la faune du Québec .....	30
Fonds Hydro-Québec.....	30
Habitat faunique Canada.....	31
TechSoup Canada .....	32

## PREMIÈRE SECTION : SOURCES DE FINANCEMENT SPÉCIFIQUES POUR LES ENTREPRISES D'ÉCONOMIE SOCIALE

### CAISSE D'ÉCONOMIE SOLIDAIRE DESJARDINS

Type :  Prêt  Subvention

Soutient le développement de l'économie solidaire en misant sur l'entrepreneuriat collectif, tout particulièrement dans 5 champs d'activité soit, le coopératif, l'associatif et le communautaire, le culturel et patrimonial, l'habitation et le syndical.

Favorise l'accompagnement des entreprises, l'accès à un réseau de partenaires financiers et le soutien dans le montage financier grâce à ses outils financiers, tel que :

- o Fonds d'aide au développement du milieu
- o Fonds de soutien à l'action collective;
- o Fonds de soutien des travailleuses et des travailleurs du Québec.

[www.caissesolidaire.coop](http://www.caissesolidaire.coop)

#### Point de services Québec

155, boulevard Charest Est, bureau 500  
Québec (Québec) G1K 3G6  
Téléphone sans frais : 1 877 647-1527  
Téléphone : (418) 647-1527  
Courriel : [caisse.t92276@desjardins.com](mailto:caisse.t92276@desjardins.com)

#### Point de services Montréal

2175, boulevard de Maisonneuve Est, bureau 150  
Montréal (Québec) H2K 4S3  
Téléphone sans frais : 1 877 598-2122  
Téléphone : 514 598-2122  
Courriel : [caisse.t92276@desjardins.com](mailto:caisse.t92276@desjardins.com)

### MRC / ORGANISATION LOCALE DE DÉVELOPPEMENT ÉCONOMIQUE

#### Fonds de développement des entreprises d'économie sociale (FDEÉS)

Type :  Prêt  Subvention

Soutenir le développement du secteur de l'économie sociale.

***N.B. La disponibilité et les conditions peuvent varier. Référez-vous à la MRC ou l'organisme de développement économique de votre territoire.***

Corporation de développement économique de Victoriaville et sa région 747, boul. Pierre-Roux Est Victoriaville (Québec) G6T 1S7 Téléphone : 819 758-3172 <a href="http://www.cdevr.ca">http://www.cdevr.ca</a>	CLD de la MRC de Bécancour 3689, boul. Bécancour Bécancour (Québec) G9H 3W7 Téléphone : 819 298-2070 <a href="http://www.cldbécancour.qc.ca">http://www.cldbécancour.qc.ca</a>
Société de développement économique (SDE) Drummond 1400, rue Jean Berchmans Michaud Drummondville (Québec) J2C 7V3 Téléphone : 819 477-5511 <a href="http://www.sded.ca">http://www.sded.ca</a>	MRC de l'Érable 1783, av. St-Édouard Plessisville (Québec) G6L 3S7 Téléphone : 819 362-2333 <a href="http://www.erable.ca">http://www.erable.ca</a>
MRC Nicolet-Yamaska 257, rue de Monseigneur-Courchesne Nicolet (Québec) J3T 1B6 Téléphone : 819 293-2997 <a href="http://www.mrcnicolet-yamaska.qc.ca">http://www.mrcnicolet-yamaska.qc.ca</a>	

---

## FIDUCIE DU CHANTIER DE L'ÉCONOMIE SOCIALE

---

Type :  Prêt  Subvention

Financement démarrage et expansion et financement immobilier :

La Fiducie du Chantier de l'économie sociale offre des prêts sans exigence de remboursement de capital avant 15 ans. Ce capital permet de soutenir les projets de démarrage et d'expansion des entreprises et d'appuyer leurs investissements immobiliers.

Variant entre 50 000 \$ et 1,5 million \$, les prêts de la Fiducie du Chantier se déclinent en deux types :

- Du capital patient opérations (CPO) : pour financer les coûts liés au fonds de roulement, à la mise en marché de nouveaux produits ainsi qu'à l'acquisition d'équipement de bureau, d'équipement informatique, de matériel roulant, de machinerie ou d'outillage. Ce capital patient opérations est investi sans garantie.
- Du capital patient immobilier (CPI) : pour financer les coûts directement associés à l'acquisition, à la construction ou à la rénovation d'actifs immobiliers tels qu'un immeuble, un bâtiment, un entrepôt, etc. Ce capital patient immobilier est garanti par une hypothèque immobilière subordonnée aux hypothèques immobilières pouvant être consenties à tout autre prêteur.

Ces prêts sont octroyés en fonction de montages financiers dans lesquels, ils ne peuvent représenter plus de 35 % des frais liés au projet.

[www.fiducieduchantier.qc.ca](http://www.fiducieduchantier.qc.ca)

1431, rue Fullum, bureau 2017

Montréal (Québec) H2K 0B5

Téléphone : 1-877-350-0992

Adresse courriel : [info@fiducieduchantier.qc.ca](mailto:info@fiducieduchantier.qc.ca).

---

## FILATION

---

Type :  Prêt  Subvention

Dans le cadre de chaque projet, Filation évalue le potentiel dans son ensemble et veille à réunir des conditions de viabilité économique, de faisabilité technique et financière, ainsi que de pertinence sociale et environnementale.

Secteurs d'activité :

- Filation privilégie les secteurs de ***l'économie sociale, du tourisme et de la culture.***

Stades de développement :

- Filation finance principalement le développement ou la croissance d'entreprises. Il est aussi présent pour des projets de consolidation, de relève, de fusion ou d'acquisition, ainsi que pour la prise de participation des travailleurs dans le cadre d'une coopérative de travailleurs actionnaire.

Types de financement :

- Prêt direct
- Prêt convertible
- Pont de financement
- Capital-actions
- Garantie de prêt
- Autres types de financement

Montants :

- Généralement de 50 000 \$ à 500 000 \$. Selon les projets, Filation peut adapter son offre et les montants offerts.

Critères généraux :

- Qualité, expérience, expertise et complémentarité des promoteurs, de l'équipe de gestion, ainsi que des dirigeants, le cas échéant
- Viabilité financière
- Ancrage de l'entreprise dans son milieu, partenariats
- Historique et projections sociales, économiques et financières de l'entreprise

Tarifification :

- Filaction révisé périodiquement la grille de tarification de manière à ce qu'elle demeure concurrentielle et adaptée à chaque investissement.
- Frais d'ouverture de dossier, sauf pour les entreprises d'économie sociale
- Commission d'engagement perçue une seule fois, lors de la clôture du financement
- Commission de suivi et frais annuels calculés sur le capital tout au long de la période d'investissement

Modalités de remboursement :

- Souples et adaptées à la situation de l'entreprise
- Durée d'intervention allant jusqu'à 7 ans
- Garantie adossée aux actifs de l'entreprise. L'engagement personnel des actionnaires-clés est généralement demandé

<https://filaction.qc.ca>

**Point de services Québec**

125, boul. Charest Est, bureau 301  
Québec, QC, G1K 3G5  
Téléphone : 1-888-525-2075  
Adresse courriel : [info@filaction.qc.ca](mailto:info@filaction.qc.ca)

**Point de services Montréal**

2175, boul. de Maisonneuve Est, bureau 235  
Montréal (Québec) H2K 4S3  
Téléphone : 1-888-525-2075  
Adresse courriel : [info@filaction.qc.ca](mailto:info@filaction.qc.ca)

---

**INVESTISSEMENT QUÉBEC | CAPITALISATION DES ENTREPRISES D'ÉCONOMIE SOCIALE (CAES)**

---

Type :  Prêt  Subvention

Afin de faciliter la réalisation des projets des entreprises d'économie sociale, Investissement Québec peut offrir un prêt de capitalisation pouvant s'ajouter à d'autres sources de capital.

Agissant par effet de levier, cette intervention en quasi-capitaux propres («quasi-équité») contribuera au financement de projets de démarrage, d'expansion, de redressement ou de consolidation à des conditions avantageuses.

---

**INVESTISSEMENT QUÉBEC | PRÊT À L'ENTREPRENEURIAT COLLECTIF OU GARANTIE DE PRÊT**

---

Type :  Prêt  Subvention

Nos solutions de financement :

- Prêt à tarif concurrentiel
- Prêt en partenariat avec d'autres prêteurs
- Garantie de prêt : garantie de remboursement de la perte nette subie par l'institution financière qui vous accorde un prêt, une marge de crédit ou tout autre engagement financier à court terme
- Financement en quasi-capitaux propres (« quasi-équité ») sous forme de dette subordonnée
- Acquisition de parts privilégiées d'une coopérative

#### Nos modalités

- Financement minimal : 50 000 \$ 100 %
- Peut couvrir jusqu'à 100 % des coûts du projet, généralement en partenariat avec d'autres prêteurs
- Financement à court ou à long terme (jusqu'à 25 ans pour les immeubles)
- Moratoire de remboursement du capital possible (jusqu'à 24 mois)
- Garantie de prêt aux modalités variables selon la situation de l'entreprise
- Des sûretés peuvent être exigées

#### Critères d'admissibilité

- Pour être admissibles, les coopératives et les OBNL, peu importe leur secteur d'activité, doivent avoir des activités marchandes.

[www.investquebec.com](http://www.investquebec.com)

Bureau régional

1100, boul. René-Lévesque, bureau 102

Drummondville (Québec) J2C 5W4

Téléphone : 819 478-9675

---

### RECYC-QUÉBEC | PROGRAMME ÉCONOMIE SOCIALE ET MOBILISATION DES COLLECTIVITÉS

---

Type :  Prêt  Subvention

[www.recyq-quebec.gouv.qc.ca](http://www.recyq-quebec.gouv.qc.ca)

420, boul. Charest Est, bureau 200

Québec, QC, G1K 8M4

Téléphone : 418 643-0394

Télécopieur : 418 643-6507

Sans frais : 1 866 523-8290

Adresse courriel : [info@recyc-quebec.gouv.qc.ca](mailto:info@recyc-quebec.gouv.qc.ca)

Pour information : 514 351-7835 (région de Montréal)

1 800- 807-0678 (extérieur de Montréal)

141, avenue du Président-Kennedy, 8<sup>e</sup> étage

Montréal (Québec) H2K 1Y4

Téléphone : 514 352-5002

Télécopieur : 514 873-6542

Sans frais : 1 800 807-0678

---

### RÉSEAU D'INVESTISSEMENT SOCIAL DU QUÉBEC (RISQ)

---

Type :  Prêt  Subvention

Soutient l'essor des entreprises collectives en phase de démarrage, de consolidation, d'expansion ou de redressement, au moyen de ses 3 principaux volets d'intervention.

#### Caractéristique du prêt en aide technique :

Le volet aide technique finance, sous forme de prêt, l'accès à des consultants et des spécialistes pour produire divers types d'études.

- Montant du prêt : entre 1 000 \$ et 5 000 \$
- Remboursable uniquement si le projet se réalise
- Sans intérêt jusqu'à la réalisation du projet
- Mise de fonds de 10 % par le groupe promoteur\*
- Le RISQ ne finance pas la portion des taxes remboursables (TPS et/ou TVQ)
- Frais d'ouverture de dossier : 75 \$



Exemples de projets admissibles :

- Plan d'affaires
- Étude de marché
- Études de faisabilité ou de préfaisabilité

Nos critères d'évaluation :

- Projet bien défini et répondant à un besoin
- Finalité sociale, soutien et ancrage dans le milieu
- Expérience et expertise des promoteurs (équipe de direction et conseil d'administration)
- Qualité et pertinence du consultant retenu pour l'étude

La mise de fonds d'un minimum de 10 % du coût du projet peut être :

- Une mise de fonds en argent par les promoteurs
- Une subvention d'un CLD, d'une CDEC, d'une SADC ou autres
- Un don (entreprises privées, Caisse populaire, institutions religieuses, etc.)

**CARACTÉRISTIQUES DU PRÊT DE PRÉDÉMARRAGE :**

- L'investissement d'un maximum de 100 000 \$ sur 2 ans, soit 50 000 \$ par année, se fait sous forme de capital patient sans garantie et sans remboursement de capital pendant la période de prédémarrage
- La période de prédémarrage est généralement d'une durée maximale de 2 ans
- Un congé d'intérêt sera offert pendant la période de prédémarrage
- frais d'ouverture de dossier : 100 \$ payable lors de l'ouverture du dossier (déductible de la commission d'engagement)
- Commission d'engagement : 1,5 % du montant autorisé payable lors du déboursé de l'investissement
- Le déboursement de l'investissement se fait en plusieurs tranches selon les besoins de l'entreprise.

Nos critères d'évaluation :

- Finalité sociale (mission et utilité sociale) et ancrage dans le milieu
- Conseil d'administration (vitalité associative, processus de gestion démocratique)
- Présence d'une équipe entrepreneuriale et expertise des promoteurs
- Identification d'une opportunité d'affaires, démonstration du potentiel commercial et des avantages concurrentiels anticipés
- Évaluation de la capacité des promoteurs à mener à terme leur projet en regard des charges prévues pendant la période de prédémarrage et les sources de financement disponibles
- Viabilité économique anticipée et possibilité de générer des revenus d'opération significatifs
- Présence de partenaires financiers souhaitée, mais non obligatoire
- Projet susceptible d'obtenir un financement des bailleurs de fonds lors du démarrage
- Création ou maintien d'un minimum d'un emploi pour le développement du projet
- Encadrement par une ressource technique locale

Remboursement à partir du démarrage :

- Le prêt de prédémarrage est remboursable lors du démarrage, au moment de la première ronde de financement ou lors des premières ventes
- En cas d'impossibilité d'un remboursement lors de la première ronde de financement et/ou de réalisation des premières ventes, les modalités de remboursement du prêt de prédémarrage sont les suivantes :
  - ✓ Terme de 10 ans maximum après la période de prédémarrage (généralement d'une période maximale de 2 ans)
  - ✓ Taux d'intérêt fixe de 8 % pour toute la durée du prêt
  - ✓ Remboursement en général par paiements fixes (capital et intérêts)
  - ✓ Possibilité de moratoire sur le remboursement en capital n'excédant pas 5 ans
  - ✓ Remboursement par anticipation sans pénalité avec préavis de 90 jours

**Caractéristiques du prêt en capitalisation :**

- Aide financière sous forme de capital complémentaire à celui d'autres institutions de financement permettant de soutenir la mise de fonds des promoteurs
- Frais d'ouverture de dossier: 200 \$ payable lors de l'ouverture du dossier (déductible de la commission d'engagement)
- Commission d'engagement : 1,5 % du montant autorisé payable lors du déboursé

Formes d'investissement :

- prêt
- garantie de prêt
- prise de participation

Montant des investissements : 20 000 \$ jusqu'à 50 000 \$

- aucune prise de garantie
- modalités de remboursement flexibles
- possibilité de moratoire sur le remboursement du capital pouvant aller jusqu'à 5 ans
- faible taux d'intérêt jumelé à une prime de risque minimale
- durée des investissements de 2 à 10 ans
- financement complémentaire

Nos critères d'évaluation :

- Finalité sociale, soutien et ancrage dans le milieu
- Expérience et expertise des promoteurs (équipe de direction et conseil d'administration)
- Ressources humaines (programmes de formation, qualité des emplois et pérennité...)
- Viabilité économique et structure financière
- Marché, production et qualité des actifs
- Encadrement par une ressource technique locale

[www.fonds-risq.qc.ca](http://www.fonds-risq.qc.ca)

1431, rue Fullum, bureau 208

Montréal (Québec) H2K 0B5

Téléphone : 514 866-2355

Sans frais : 1-855-388-2355

Télécopieur : 514 288-0755

Adresse courriel : [risq@fonds-risq.qc.ca](mailto:risq@fonds-risq.qc.ca)

**SECTEUR : CONDITION FÉMININE**

**FEMMESSOR- CENTRE-DU-QUÉBEC**

Type :  Prêt  Subvention

- Gère un fonds spécial destiné au démarrage, à l'expansion et à la consolidation d'entreprises dont les femmes sont propriétaires dirigeantes en tout ou en partie.
- Financement adapté sous forme de prêt conventionnel, et ce, pour tous les secteurs d'activités.

[www.centre-du-quebec.femmessor.com](http://www.centre-du-quebec.femmessor.com)

Bureau de Victoriaville  
49, route 116  
Saint-Christophe-d'Arthabaska (Québec) G6R 0S5

Bureau de Drummondville  
221, rue Heriot  
Drummondville (Québec) J2C 1J9  
Téléphone : 819 604-1235  
Adresse courriel : [centre-du-quebec@femmessor.com](mailto:centre-du-quebec@femmessor.com)

**SECTEUR : COOPÉRATIF**

**CO-INVESTISSEMENT COOP**

Type :  Prêt  Subvention

- Favorise la croissance des coopératives
- Projet d'acquisition, de démarrage, d'expansion, de modernisation, de renforcement de la structure financière de coopératives ou de transfert d'entreprises :
  - Minimum 50 000 \$;
  - Peut atteindre 1 000 000 \$ selon le type de projet.

<http://www.fcdrq.coop/CDRO>

Coopérative de développement régional du Québec  
Édifice Promutuel  
1528 Avenue Jules-Verne, 3e étage  
Québec (Québec) G2G 2R5  
Téléphone : 418) 656-1335  
Sans frais : 1 (888) 896-2377

[www.cdrcqm.coop](http://www.cdrcqm.coop)

441, rue Barkoff  
Trois-Rivières (QC) G8T 2A5  
Téléphone : 819 370-6630  
Adresse courriel : [gprovencher@cdrcqm.coop](mailto:gprovencher@cdrcqm.coop)

---

## CANADIAN ALTERNATIVE INVESTMENT COOPERATIVE (CAIC)

---

Type :  Prêt  Subvention

- Favorise le développement social et économique.
- Financement sous forme :
  - Hypothèques (90 000 \$ à 300 000 \$);
  - Prêts (10 000 \$ à 100 000 \$);
  - Participation au capital-actions (5 000 \$ à 20 000 \$);
  - La CAIC n'accorde pas de prêts sans intérêts. Taux établis selon le marché.

[www.caic.ca/francais](http://www.caic.ca/francais)

585 Dundas St East, 3<sup>e</sup> étage  
Toronto, Ontario M5A 2B7  
Téléphone : 416-467-7797  
Adresse courriel : [caic@caic.ca](mailto:caic@caic.ca).

---

## SECRÉTARIAT AUX COOPÉRATIVES - CANADA

---

Type :  Prêt  Subvention

- Programme du gouvernement du Canada offert en partenariat avec les organismes du secteur coopératif.
- Vise à aider la création des coopératives et à examiner des façons novatrices d'appliquer le modèle coopératif.
- Fonds :
  - Projets innovateurs de coopératives;
  - Financement maximal de 75 000 \$ par année par projet;
  - Contribution minimale des promoteurs de 25 %.

[www.coop.gc.ca](http://www.coop.gc.ca)

1341, chemin Baseline  
Ottawa (ON) K1A 0C5  
Téléphone : 1-888-757-8725  
Télécopieur : 613 773-2198  
Adresse courriel : [coops-progr@agr.qc.ca](mailto:coops-progr@agr.qc.ca)

## **SECTEUR : JEUNESSE**

---

### **FONDS ÉTUDIANT SOLIDARITÉ-TRAVAIL DU QUÉBEC**

---

Type :  Prêt  Subvention

- Incite les employeurs à créer des emplois d'été à caractère éducatif et social (Fonds étudiant 1).
- Contribue à la mise sur pied des coopératives jeunesse de services (Fonds étudiant 2).
- Budget du programme :
  - Fonds étudiant 1 : 90 % du salaire brut de l'étudiant. L'organisme contribue donc pour 10 % en plus d'assumer les coûts reliés à l'emploi. Le taux horaire, de même que le nombre de semaines subventionnées, varient en fonction du niveau de scolarité de l'étudiant;
  - Fonds étudiant 2 : 100 % du salaire des animatrices et animateurs embauché(e)s par les coopératives jeunesse de services.

Fonds étudiant solidarité travail du Québec I et II  
545, boul. Crémazie Est, bureau 200  
Montréal (QC) H2M 2W4  
Responsable du programme : Danielle Boulet  
Téléphone : (514) 850-4810  
Télécopieur : (514) 381-5059 ou 514-850-5417  
Adressez un courriel : [dboulet@fondsftq.com](mailto:dboulet@fondsftq.com)

---

### **MOUVEMENT DESJARDINS | CRÉAVENIR**

---

Type :  Prêt  Subvention

- Financer les projets des jeunes entrepreneurs qui ne se qualifient pas pour du financement traditionnel, sans exiger de mises de fonds propres et les garanties usuelles;
- Offrir aux entrepreneurs l'encadrement, le soutien et l'accompagnement grâce à des organismes du milieu, partenaires du programme.
- Financements possibles :
  - Subvention de soutien au démarrage ou de financement du fonds de roulement;
  - Prêt sans intérêt, remboursable à partir de la deuxième année, pouvant servir de levier pour accéder à du financement traditionnel.
- Critères d'admissibilité :
  - Être membre d'une des caisses Desjardins participantes ou le devenir
  - Habiter et lancer l'entreprise sur le territoire d'une des caisses participantes
  - Avoir entre 18 et 35 ans;
  - Présenter un projet viable de démarrage d'entreprises ou de consolidation d'une entreprise existante depuis moins de 3 ans.

[www.desjardins.com](http://www.desjardins.com)

Soutien au réseau des caisses | Mouvement Desjardins  
Place Aridev  
905, rue Gauthier, bureau 200  
Drummondville (Québec) J2C 0A1  
Responsable du programme : Danielle Boulet  
Téléphone : (819) 477-4845  
Sans frais : 1 866 477-4845  
Télécopieur : (819) 478-6962

Type :  Prêt  Subvention

- Aide les jeunes de 15 à 30 ans à acquérir les connaissances et à développer les compétences et l'expérience de travail dont ils ont besoin pour se préparer à intégrer le marché du travail.
- La Stratégie emploi jeunesse vise trois volets :
  - Connexion compétences : aide les jeunes ayant des obstacles à l'emploi (familles monoparentales, autochtones, immigrantes, immigrants, faible scolarité, etc.);
  - Objectif carrière : offre aux diplômés de niveau postsecondaire la possibilité d'acquérir de l'expérience de travail liée à leur carrière;
  - Expérience emploi été : crée des possibilités d'emplois d'été aux étudiants du secondaire ou postsecondaire.

[www.servicecanada.gc.ca](http://www.servicecanada.gc.ca)  
1-800-926-9105

EMPLOI QUÉBEC | CENTRES LOCAUX D'EMPLOI (CLE)

Type :  Prêt  Subvention salariale

- La subvention salariale est une aide financière qui peut, selon certaines conditions, vous être versée lorsque vous désirez procéder à l'embauche, à l'accueil et à l'intégration en emploi d'une personne admissible à cette mesure.
- Elle vise l'intégration en **emploi durable** pour des personnes à risque de chômage prolongé. Il s'agit de **personnes motivées à travailler**, mais pour qui un petit coup de pouce est nécessaire.
- Conditions :
  - L'emploi doit présenter de bonnes possibilités de rétention en emploi au-delà de la subvention. Il doit être d'au moins 30 heures par semaine et d'au maximum 40 heures. Le poste doit être vacant ou additionnel et le salaire versé doit respecter l'échelle salariale en vigueur au sein de l'entreprise. Un emploi saisonnier peut aussi être admissible si, entre autres, il est récurrent.
  - La durée de la subvention est établie en fonction de la complexité de la tâche et du « bagage » de la personne (expériences, formation, habiletés, etc.).
- Dépenses qui peuvent être admissibles :
  - Cette aide, sous la forme d'une subvention, couvre une partie du salaire assurable de la personne en vertu de la Loi sur l'assurance-emploi. Emploi-Québec peut également verser une subvention pour rembourser une partie ou la totalité du salaire ou des honoraires d'un accompagnateur, de même que les coûts d'une formation d'appoint.

Il est fortement recommandé de communiquer avec votre CLE afin de connaître les détails liés à cette aide financière.

[www.emploiquebec.net](http://www.emploiquebec.net)

CLE de Drummondville 270, rue Lindsay, RC et 1 <sup>e</sup> étage Drummondville (Québec) J2B 1G3 Téléphone : 819 475-8431	CLE de l'Érable 1971, rue Bilodeau Plessisville (Québec) G6L 3J1 Téléphone : 819 621-0373
CLE de Nicolet-Yamaska 1300, boul. de Port-Royal Bécancour (Québec) G9H 1X6 Téléphone : 819 233-3711	CLE de Victoriaville 62, rue Saint-Jean-Baptiste, RC Victoriaville (Québec) G6P 4E3 Téléphone : 819 758-8241

## TROISIÈME SECTION : SOURCES DE FINANCEMENT | SECTEUR D'ACTIVITÉS

### SECTEUR : AGROALIMENTAIRE

#### FINANCEMENT AGRICOLE CANADA

Type :  Prêt  Subvention

- Met en valeur le secteur rural canadien par l'offre de solutions financières et commerciales aux fermes familiales et aux agroentreprises.
- Offre d'aide financière :
  - Produits de prêt, capital de risque, etc.

[www.fac-fcc.ca](http://www.fac-fcc.ca)

<p><a href="mailto:qcdrummondville@fac-fcc.ca">qcdrummondville@fac-fcc.ca</a> 400, rue Cormier, Bureau 5 Drummondville (QC) J2C 7L9 Téléphone : 819 478-2561 Télécopieur : 819 478-1782</p>	<p><a href="mailto:qcvictoriaville@fac-fcc.ca">qcvictoriaville@fac-fcc.ca</a> 565, boulevard des Bois-Francis S, bureau 108 Victoriaville (QC) G6P 5X6 Téléphone : 819 357-1840 Télécopieur : 819 357-2674</p>
---	--

#### LA FINANCIÈRE AGRICOLE

Type :  Prêt  Subvention

- Soutient des projets rentables et structurants pour le développement des secteurs agricole et agroalimentaire, contribuant ainsi à l'essor économique du Québec.
- Aide financière :
  - Capital de risque;
  - Organismes admissibles : entreprises agricoles;
  - Entreprises agricoles admissibles : présenter des perspectives de continuité; être détenues à 60 % par des personnes pratiquant l'agriculture; respecter les normes environnementales établies en vertu de la loi sur la qualité de l'environnement et du règlement sur les exploitations agricoles, particulièrement les exigences touchant le bilan de phosphore et les droits d'exploitation;
  - Projets admissibles : l'achat de biens mobiliers (incluant le quota) ou immobiliers; les besoins permanents du fonds de roulement; l'achat ou le rachat d'intérêts ou d'actions dans une entreprise agricole ou de biens et services; le refinancement d'un prêt; des activités à valeur ajoutée pour les produits agricoles de l'exploitation; etc.

[www.fadq.qc.ca](http://www.fadq.qc.ca)

<p>Centre de services de Victoriaville 767, boulevard Pierre-Roux Est, bureau 200 Victoriaville (Québec) G6T 1S7 Téléphone : 819 758-8239 Sans frais : 1 800 749-3646 Télécopieur : 819 752-7950</p>	<p>Centre de services de Nicolet 460, boulevard Louis-Fréchette, 1er étage Nicolet (Québec) J3T 1Y2 Téléphone : 819 293-6991 Sans frais : 1 800 749-3646 Télécopieur : 819 293-8426</p>
--	---

---

**MINISTÈRE DE L'AGRICULTURE ET AGROALIMENTAIRE CANADA**

---

Type :  Prêt  Subvention

- Agriculture et Agroalimentaire Canada (AAC) est responsable de la prestation de renseignements, de la recherche, de la technologie, des politiques et des programmes qui permettent d'assurer un secteur de l'agriculture, de l'agroalimentaire et des produits agro-industriels respectueux de l'environnement; compétitif et qui gère les risques de manière proactive; innovateur pour l'agriculture, l'agroalimentaire et les produits agro-industriels.
- Programmes diversifiés. Ex. : Agriinvestissement; Agri-Marketing; agristabilité; approches innovantes; etc.

[www.agr.gc.ca](http://www.agr.gc.ca)

Agriculture et agroalimentaire Canada  
1341, chemin Baseline  
Ottawa (Ontario) K1A 0C5  
Téléphone : 613 773-1000  
Télécopieur : 613 773-2772  
Adresse courriel : [Info@agr.gc.ca](mailto:Info@agr.gc.ca)

---

**MINISTÈRE DE L'AGRICULTURE, DES PÊCHERIES ET DE L'ALIMENTATION DU QUÉBEC (MAPAQ)**

---

Type :  Prêt  Subvention

- Influence et appuie l'essor de l'industrie bioalimentaire québécoise dans une perspective de développement durable.
- Réalise des interventions en production, en transformation, en commercialisation et en consommation des produits agricoles, marins et alimentaires.
- Joue un rôle important en matière de recherche et développement, d'enseignement et de formation.
- Offre différents programmes dans les secteurs suivants :
  - Production animale et végétale;
  - Pêche et aquaculture commerciales;
  - Transformation et distribution alimentaires;
  - Restauration et vente au détail.

[www.mapaq.gouv.qc.ca](http://www.mapaq.gouv.qc.ca)

Direction régionale du Centre-du-Québec   Guichet régional Transformation alimentaire Québec du Centre-du-Québec 460, boul. Louis-Fréchette, 2 <sup>e</sup> étage Nicolet (Québec) J3T 1Y2 Téléphone : 819 293-8501 Télécopie : 819 293-8446	Centre de services de Drummondville 750, boul. René-Lévesque, bureau 101 Drummondville (Québec) J2C 1N7 Téléphone : 819 475-8751 Télécopie : 819 475-8751
Centre de services de Nicolet 460, boul. Louis-Fréchette, RC Nicolet (Québec) J3T 1Y2 Téléphone : 819 293-8255 Télécopie : 819 293-8446	Centre de services de Victoriaville 767, boul. Pierre-Roux Est, bureau 100 Victoriaville (Québec) G6T 1S7 Téléphone : 819 758-1591 Téléphone : 819 758-6908



## **SECTEUR : ART ET CULTURE | MÉDIAS ET COMMUNICATION**

---

### **CONSEIL DES ARTS ET DES LETTRES DU QUÉBEC (CALQ)**

---

Type :  Prêt  Subvention

- Soutient la recherche et la création artistique et littéraire, l'expérimentation, la production et la diffusion dans les domaines des arts visuels, des métiers d'art, de la littérature, des arts de la scène, des arts multidisciplinaires et des arts médiatiques et de la recherche architecturale.
- Programmes dans les secteurs suivants :
  - Architecture, arts visuels et métiers d'art;
  - Arts du cirque;
  - Arts médiatiques;
  - Arts multidisciplinaires;
  - Danse;
  - Littérature et conte;
  - Musique;
  - Théâtre;
  - Programmes : concernant plusieurs disciplines; liés aux ententes régionales; spéciaux et mesures ponctuelles.

[www.calq.gouv.qc.ca](http://www.calq.gouv.qc.ca)

79, boul. René-Lévesque Est, 3e étage

Québec (QC) G1R 5N5

Téléphone : 418 643-1707

Sans frais : 1-800-897-1707

Télécopieur : 418 643-4558

Adresse courriel : [info@calq.gouv.qc.ca](mailto:info@calq.gouv.qc.ca)

Téléphone : 514 283-5191

Sans frais : 1-866-811-0055

---

### **MINISTÈRE DE LA CULTURE, DES COMMUNICATIONS ET DE LA CONDITION FÉMININE (MCCCF)**

---

Type :  Prêt  Subvention

- Met en œuvre et coordonne des politiques, des stratégies et des programmes.
- Fournit de l'aide-conseil dans divers secteurs, notamment l'architecture, l'urbanisme, l'archéologie, l'ethnologie, la conservation et l'archivage.
- Accorde de l'aide financière dans les différents domaines de la culture et des communications :
  - Patrimoine et muséologie;
  - Arts et lettres;
  - Industries culturelles;
  - Médias;
  - Télécommunications;
  - Multimédia et services électroniques.

[www.mcccf.gouv.qc.ca](http://www.mcccf.gouv.qc.ca)

Direction Mauricie et du Centre-du-Québec

100, rue Laviolette, bureau 315

Trois-Rivières (QC) G9A 5S9

Téléphone : 819 371-6001

Télécopieur : 819 371-6984

Adresse courriel : [drmccq@mcccf.gouv.qc.ca](mailto:drmccq@mcccf.gouv.qc.ca)

---

## PATRIMOINE CANADIEN

---

Type :  Prêt  Subvention

- Patrimoine canadien est responsable des politiques et des programmes nationaux qui font la promotion d'un contenu canadien; qui encouragent la participation à la vie culturelle et communautaire; qui favorisent la citoyenneté active; qui appuient et consolident les liens qui unissent les Canadiennes et Canadiens.
- Programmes de financement :
  - Arts et industries culturelles (musées et galeries, livres, magazines et journaux, films et vidéo, etc.);
  - Objets et espaces patrimoniaux (conservation et préservation, expositions itinérantes, biens culturels mobiliers, etc.);
  - Jours fériés, célébrations et commémorations;
  - Échanges, emplois et études;
  - Diversité culturelle et droits;
  - Langues officielles;
  - Sport.

[www.pch.gc.ca](http://www.pch.gc.ca)

Complexe Guy-Favreau  
200, boul. René-Lévesque Ouest  
Tour ouest, 6e étage  
Montréal (QC) H2Z 1X4

---

## **SECTEUR : ENVIRONNEMENT ET RESSOURCES NATURELLES**

---

### ENVIRONNEMENT CANADA

---

Type :  Prêt  Subvention

- Environnement Canada a pour mandat de préserver et d'améliorer la qualité de l'environnement naturel; de conserver les ressources renouvelables; de conserver et de protéger les ressources en eau; de prévoir les conditions et les avertissements météorologiques quotidiens et fournir des renseignements météorologiques détaillés à l'ensemble du Canada; d'appliquer la législation sur les eaux limitrophes; de coordonner les politiques et les programmes environnementaux au nom du gouvernement fédéral.
- Les programmes d'Environnement Canada s'articulent autour de quatre secteurs d'activités généraux :
  - Aider les Canadiens à s'adapter à leur milieu;
  - Réduire l'impact de la pollution;
  - Conserver la diversité biologique;
  - Soutenir le développement durable.

[www.ec.gc.ca](http://www.ec.gc.ca)

1141, route de l'Église, CP. 10 100  
Sainte-Foy (QC) G1V 4H5  
Téléphone : 819 997-2800  
Sans frais : 1-800-463-4311  
Télécopieur : 819 994-1412  
Adresse courriel : [quebec.lavoieverte@ec.gc.ca](mailto:quebec.lavoieverte@ec.gc.ca)

---

## FONDS D'ACTION QUÉBÉCOIS POUR LE DÉVELOPPEMENT DURABLE (FAQDD)

---

Type :  Prêt  Subvention

- Assure une veille continue des thématiques prioritaires du développement durable et documente les tendances relatives aux comportements des Québécoises et Québécois.
- Soutient des actions concrètes visant des changements de comportements favorables au développement durable.
- Secteurs d'intervention :
  - Gestion des ressources naturelles renouvelables;
  - Agriculture durable;
  - Problématiques atmosphériques;
  - Commerce équitable;
  - Transport collectif;
  - Efficacité énergétique;
  - Développement d'entreprise de services;
  - Écotourisme.
- Pour les entreprises d'économie sociale intégrant le développement durable :
  - Programme II : subvention pouvant aller jusqu'à 150 000 \$.

[www.faqdd.qc.ca](http://www.faqdd.qc.ca)

125, boul. Charest Est, local 305

Québec (QC) G1K 3G5

Téléphone : 418 692-5888

Télécopieur : 418 692-1148

Adresse courriel : [infos@faqdd.qc.ca](mailto:infos@faqdd.qc.ca)

---

## MINISTÈRE DU DÉVELOPPEMENT DURABLE, ENVIRONNEMENT ET PARCS

---

Type :  Prêt  Subvention

- Assure la protection de l'environnement et la conservation de la biodiversité pour améliorer la qualité des milieux de vie des citoyens :
  - Programme d'aide à la recherche et au développement en environnement. Thèmes prioritaires : la gestion de l'eau; les pratiques agricoles; la gestion des matières résiduelles; la gestion de l'air et des sols; la gestion des écosystèmes;
  - Programme de soutien à la mission des organismes nationaux;
  - Programme Interactions communautaires : aide financière et technique favorisant la réalisation de projets communautaires liés à l'écosystème du Saint-Laurent.

[www.mddep.gouv.qc.ca](http://www.mddep.gouv.qc.ca)

Centre d'information Édifice Marie-Guyart, 29 <sup>e</sup> étage 675, boul. René-Lévesque Est Québec (Québec) G1R 5V7 Téléphone : 418 521-3830 Sans frais : 1-800-561-1616 Télécopie : 418 646-5974 Adresse courriel : <a href="mailto:info@mddep.gouv.qc.ca">info@mddep.gouv.qc.ca</a>	Bureau régional Centre-du-Québec 1579, boul. Louis-Fréchette Nicolet (Québec) J3T 2A5 Téléphone : 819 293-4122 Télécopieur : 819 293-8322
--	---

## **SECTEUR : LOGEMENTS COLLECTIFS**

---

### **SOCIÉTÉ D'HABITATION DU QUÉBEC**

---

Type :       Prêt    Subvention

PROGRAMME ACCÈSLOGIS QUÉBEC : AIDE À LA RÉALISATION DE LOGEMENTS SOCIAUX ET COMMUNAUTAIRES

- Le programme AccèsLogis Québec est un programme d'aide financière qui encourage le regroupement des ressources publiques, communautaires et privées afin de favoriser la réalisation de logements sociaux et communautaires pour des ménages à revenu faible ou modeste, ou pour des clientèles en difficultés ayant des besoins particuliers en habitation :
  - Volet 1 : est destiné à des projets de logements permanents pour ménages à revenu faible ou modeste;
  - Volet 2 : est destiné à des projets de logements permanents avec services pour des personnes âgées en perte légère d'autonomie;
  - Volet 3 : est destiné à des projets de logements temporaires ou permanents avec services pour personnes ayant des besoins particuliers (logement temporaire aux personnes en réintégration sociale et en démarche d'autonomie en logement; hébergement d'urgence; logement temporaire destiné à des femmes ou à des jeunes victimes de violence familiale);
- Modalités : La subvention varie selon le volet et peut représenter 50 %, 66 % ou 100 % des coûts de réalisation admissibles, selon le cas. Elle prend la forme d'un prêt qui devient progressivement une subvention dans la mesure où l'organisme respecte les conditions de la convention d'exploitation.
- Clientèles admissibles : Coopératives d'habitation; offices d'habitation; organismes sans but lucratif; sociétés acheteuses à but non lucratif.

[www.habitation.gouv.qc.ca](http://www.habitation.gouv.qc.ca)

Société d'habitation du Québec - Québec  
1054, rue Louis-Alexandre Taschereau  
Aile Saint-Amable, 3e étage  
Québec (QC) G1R 5E7

Société d'habitation du Québec - Montréal  
500, boul. René-Lévesque Ouest, 5e étage  
Montréal (QC) H2Z 1W7  
Téléphone : 1-800-463-4315  
Télécopieur : 418 643-4560

Fédération des coopératives d'habitation de la Mauricie et du Centre-du-Québec (FECHMACQ)

**Ou**

Groupes de ressources techniques partenaires d'AccèsLogis | GRT des deux Rives  
247-A, rue Lindsay  
Drummondville (QC) J2C 1P2  
Téléphone : 819 477-6986  
Télécopieur : 819 477-3827  
Adresse courriel : [info@fechmacq.ca](mailto:info@fechmacq.ca)

[www.rqoh.com](http://www.rqoh.com)

Réseau québécois des OSBL d'habitation (RQOH)  
533, rue Ontario Est, bureau 206  
Montréal (Québec)  
H2L 1N8  
Téléphone : 1-866-846-0163 ou 514 846-0163  
Télécopieur : 514 846-3402  
Adresse courriel: [rqoh@rqoh.com](mailto:rqoh@rqoh.com)

---

## FIDUCIE DU CHANTIER DE L'ÉCONOMIE SOCIALE

---

Type :  Prêt  Subvention

Fondé en 2015 à l'initiative de la Fiducie du Chantier, le Fonds d'aide à la rénovation de l'habitation communautaire (FondsARHC) offre un nouveau produit financier pour les coopératives et les organismes à but non lucratif (OBNL) en habitation admissibles qui vise à financer la réalisation d'importants travaux pour les organismes en fin de convention.

[www.fiducieduchantier.qc.ca](http://www.fiducieduchantier.qc.ca)

1431, rue Fullum, bureau 2017

Montréal (Québec) H2K 0B5

Téléphone : 1-877-350-0992

Adresse courriel : [info@fiducieduchantier.qc.ca](mailto:info@fiducieduchantier.qc.ca).

---

## CAISSE D'ÉCONOMIE SOLIDAIRE DESJARDINS

---

Type :  Prêt  Subvention

Financer votre coop / votre OSBL d'habitation

C'est bientôt la fin de votre convention avec le SCHL?

Vous prévoyez des rénovations?

- Une solution qui respecte la capacité de payer de la coop ou OSBL d'habitation;
- Des taux d'intérêt avantageux;
- Une option multiprojet pour permettre de prévoir des travaux futurs;
- La possibilité, sous réserve de l'approbation de la SCHL de refinancer les emprunts actuels;
- La possibilité de maintenir les subventions aux ménages jusqu'à la fin de la convention;
- La possibilité d'une contribution financière sous forme de subvention couvrant 75 % des coûts d'un bilan de santé immobilier (BSI) ou d'un bilan écoénergétique;
- L'inclusion d'honoraires professionnels (notamment ceux des fédérations, regroupements et groupes de ressources techniques) dans les dépenses admissibles à un financement.

Pour les coopératives d'habitation: [Le Plan Avantage financier intercoop \(AFIC\)](#)

Pour les OSBL d'habitation: [J'ai un plan](#)

[www.caissesolidaire.coop](http://www.caissesolidaire.coop)

### Point de services Québec

155, boulevard Charest Est, bureau 500

Québec (Québec) G1K 3G6

Téléphone sans frais : 1 877 647-1527

Téléphone : (418) 647-1527

Télécopieur : (418) 647-2051

Courriel : [caisse.t92276@desjardins.com](mailto:caisse.t92276@desjardins.com)

### Point de services Montréal

2175, boulevard de Maisonneuve Est, bureau 150

Montréal (Québec) H2K 4S3

Téléphone sans frais : 1 877 598-2122

Téléphone : 514 598-2122

Télécopieur : 514 598-2496

Courriel : [caisse.t92276@desjardins.com](mailto:caisse.t92276@desjardins.com)

## SECTEUR : TOURISME

---

### TOURISME CENTRE-DU-QUÉBEC

---

Type :  Prêt  Subvention

- Organisme est responsable de la mise en marché et de la promotion de la région touristique Centre-du-Québec. Son mandat inclut également la tenue d'études, le traitement de données statistiques, l'offre de services-conseils ainsi que la gestion du fonds régional :
  - Entente de partenariat régional en tourisme (EPRT).

[www.tourismecentreduquebec.com](http://www.tourismecentreduquebec.com)

20, boul. Carignan Ouest

Princeville (Québec) G6L 4M4

Téléphone : 819 364-7177 poste : 300

Sans frais : 1-888-816-4007

Télécopieur : 819 364-2120

Adresse courriel : [info@tourismecentreduquebec.com](mailto:info@tourismecentreduquebec.com)

---

### TOURISME QUÉBEC

---

Type :  Prêt  Subvention

- Offre des programmes et des services aux entreprises touristiques :
  - Aide financière, normes touristiques, prix/concours, bulletins et périodiques, diagnostics, promotion touristique, renseignements touristiques, etc.;
  - Aide financière aux festivals et aux événements touristiques (**nouveau**);
  - Aide stratégique aux projets touristiques.

[www.tourisme.gouv.qc.ca](http://www.tourisme.gouv.qc.ca)

900, boul. René-Lévesque Est, bureau 400 Québec (QC) G1R 2B5 Téléphone : 1-800-482-2433	1255, rue Peel, bureau 400 Montréal (QC) H3B 4V4 Téléphone : 1-888-883-8801
---	---

---

## FILACTION

---

Type :  Prêt  Subvention

Filaction, en partenariat avec le Ministère du Tourisme, a mis sur pied le Fonds Tourisme PME. Dans le cadre du Plan de développement de l'industrie touristique 2012-2020, il permet de soutenir les projets d'entreprises provenant de toutes les sphères du domaine du tourisme. Il cible notamment les initiatives aptes à améliorer l'offre touristique québécoise en vue d'attirer de nouvelles clientèles ou de prolonger les périodes d'exploitation des entreprises.

Le Fonds Tourisme PME soutient des projets à l'aide de prêts de 25 000 \$ à 250 000 \$ pour des entreprises généralement en phase de démarrage et de croissance. Filaction complète parfois le montage financier en investissant dans le projet.

<https://filaction.qc.ca>

**Point de services Québec**

125, boul. Charest Est, bureau 301  
Québec, QC, G1K 3G5  
Téléphone : 1-888-525-2075  
Adresse courriel : [info@filaction.qc.ca](mailto:info@filaction.qc.ca)

**Point de services Montréal**

2175, boul. de Maisonneuve Est, bureau 235  
Montréal (Québec) H2K 4S3  
Téléphone : 1-888-525-2075  
Adresse courriel : [info@filaction.qc.ca](mailto:info@filaction.qc.ca)

## QUATRIÈME SECTION : SOURCES DE FINANCEMENT RÉGIONALES

### DESJARDINS CAPITAL DE RISQUE

Type :  Prêt  Subvention

- Met à la disposition des entrepreneurs, des capitaux pour soutenir leurs projets de croissance.
- Capital régional et coopératif Desjardins : contribue au développement économique du Québec et participe étroitement à l'essor de régions ressources en injectant, dans des coopératives et des PME, du capital de risque et en leur offrant l'expertise-conseil pour stimuler leur démarrage, leur croissance et leur rayonnement.
- Fonds régionaux de développement :
  - Soutiennent les projets de démarrage ou de développement des PME dans des secteurs clés ou prioritaires de la région.

[www.dcrdesjardins.com](http://www.dcrdesjardins.com)

Bureaux Centre-du-Québec :  
460, boul. Saint-Joseph  
Drummondville (Québec) J2C 2A8  
310, boul. des Bois-Francs  
Victoriaville (Québec) G6P 4T1

Téléphone : 1-800-481-3220 poste 1302

Télécopieur : 819 821-9229

### MINISTÈRE DE L'ÉCONOMIE, DE LA SCIENCE ET DE L'INNOVATION (MESI)

Type :  Prêt  Subvention

Le Ministère a pour mission de soutenir la croissance des entreprises, l'entrepreneuriat, la science, l'innovation ainsi que l'exportation et l'investissement. Il conseille également le gouvernement en vue de favoriser le développement économique de toutes les régions du Québec, et ce, dans une perspective :

- de création d'emplois;
- de prospérité économique;
- de développement durable.
- Offre de l'accompagnement conseil et différents programmes d'aide aux entreprises privées, coopératives et entreprises à but non lucratif.

[www.economie.gouv.qc.ca](http://www.economie.gouv.qc.ca) Direction régionale du Centre-du-Québec

Édifice provincial  
62, rue Saint-Jean-Baptiste, bureau 1.03  
Victoriaville (Québec) G6P 4E3  
Téléphone : 819 752-9781  
Télécopieur : 819 758-4306  
Sans frais : 1-866-463-6642  
[dr.centre.du.quebec@economie.gouv.qc.ca](mailto:dr.centre.du.quebec@economie.gouv.qc.ca)



## Le fonds soutien Centre-du-Québec

Type :  Prêt  Subvention

- Le Fonds soutien Centre-du-Québec peut intervenir dans le financement des entreprises par différents moyens, habituellement sans garantie, sous forme d'équité ou de quasi-équité (prêt participatif, débenture convertible, prêt à redevances ou prêt conventionnel).
- Les interventions se situent entre 25 000 \$ et 250 000 \$.
- Le remboursement doit être fait en des termes ne dépassant pas 7 ans.
- Possibilité de moratoire sur le remboursement de capital.
- Aucuns frais d'étude de dossier ou d'honoraires d'administration.
- Tous les frais juridiques sont à la charge du requérant.
- Entreprises admissibles :
  - Les petites et moyennes entreprises des secteurs primaire, secondaire et tertiaire moteurs qui génèrent des bénéfices ou dont les prévisions financières démontrent une profitabilité. Sont admissibles les entreprises ayant une des formes juridiques suivantes : société par actions; société en commandite; société en nom collectif; coopérative.
- Projets admissibles : démarrage (en phase de commercialisation); expansion; redressement; relève d'entreprise.
- Secteurs privilégiés : manufacturier; transformation agroalimentaire; grossiste-distributeur; tourisme. Tout autre secteur à fort potentiel pourra aussi être considéré.
- Entreprises non admissibles :
  - Entreprise publique
  - Entreprise dont l'actif total est supérieur à 35 000 000 \$ ou dont l'actif total du regroupement auquel l'entreprise fait partie, sur une base consolidée, est supérieur à 35 000 000 \$.
  - Société de capital de démarrage
- Projets non admissibles :
  - Prédémarrage
  - Refinancement de dette
- Secteurs non admissibles :
  - Commerce de détail (à l'exception de ceux liés au tourisme)
  - Services aux particuliers
  - Services à l'industrie

*Référez-vous à la MRC ou l'organisme de développement économique de votre territoire.*

Corporation de développement économique de Victoriaville et sa région 747, boul. Pierre-Roux Est Victoriaville (Québec) G6T 1S7 Téléphone : 819 758-3172 <a href="http://www.cdevr.ca">http://www.cdevr.ca</a>	CLD de la MRC de Bécancour 3689, boul. Bécancour Bécancour (Québec) G9H 3W7 Téléphone : 819 298-2070 <a href="http://www.cldbancour.qc.ca">http://www.cldbancour.qc.ca</a>
Société de développement économique (SDE) Drummond 1400, rue Jean Berchmans Michaud Drummondville (Québec) J2C 7V3 Téléphone : 819 477-5511 <a href="http://www.sded.ca">http://www.sded.ca</a>	MRC de l'Érable 1783, av. St-Édouard Plessisville (Québec) G6L 3S7 Téléphone : 819 362-2333 <a href="http://www.erable.ca">http://www.erable.ca</a>
MRC Nicolet-Yamaska 257, rue de Monseigneur Courchesne Nicolet (Québec) J3T 1B6 Téléphone : 819 293-2997 <a href="http://www.mrcnicolet-yamaska.qc.ca">http://www.mrcnicolet-yamaska.qc.ca</a>	

## CINQUIÈME SECTION : SOURCES DE FINANCEMENT SUPRALOCALES OU LOCALES

### SOCIÉTÉ D'AIDE AU DÉVELOPPEMENT DES COLLECTIVITÉS (SADC)

Type :  Prêt  Subvention

- Les SADC ou CAE ont pour mission de contribuer au développement des collectivités de leur territoire par la collecte et la circulation de l'information, l'animation de projets, la concertation des partenaires du développement ou par le soutien financier et technique à la création et au maintien d'emplois et d'entreprises.

**N.B. La disponibilité et les conditions peuvent varier. Référez-vous à la SADC de votre territoire.**

SADC Arthabaska-Érable 975, boul. Pierre-Roux Est, bureau 101 Victoriaville (Québec) G6T 1T8 Téléphone : 819 758-1501 Télécopieur : 819 758-7971 Adresse courriel : <a href="mailto:sadc_ac@ciril.qc.ca">sadc_ac@ciril.qc.ca</a>	SADC Nicolet-Bécancour 19205, boul. des Acadiens Bureau 102 Bécancour (Québec) G9H 1M5 Téléphone : 819 233-3315 Télécopieur : 819 233-3338 Adresse courriel : <a href="mailto:sbrunelle@sadcnicoletbecancour.ca">sbrunelle@sadcnicoletbecancour.ca</a>	Centre d'aide aux entreprises (CAE) de Drummond 230, rue Brock Bureau 475 Drummondville (Québec) J2C 1M3 Téléphone : 819 474-6477 Télécopieur : 819 474-5944 Adresse courriel : <a href="mailto:emayrand@caedrummond.ca">emayrand@caedrummond.ca</a>
--	---	---

### MRC OU ORGANISME DE DÉVELOPPEMENT ÉCONOMIQUE TERRITORIAL

**Référez-vous à la MRC ou l'organisme de développement économique de votre territoire.**

#### Fonds local d'investissement (FLI)

Type :  Prêt  Subvention

- Stimule l'entrepreneuriat local en favorisant l'accès au capital de démarrage ou l'expansion d'entreprises, incluant les entreprises de l'économie sociale.

#### Programmes jeunes promoteurs

Type :  Prêt  Subvention

- vise à aider les jeunes entrepreneurs à créer une première entreprise en leur offrant un soutien financier au moment du démarrage.
- Nature de l'aide financière :
  - Subvention pouvant aller jusqu'à 4 000 \$ par promoteur et/ou 10 000 \$ par projet, s'il y a plus d'un promoteur admissible; 5 000 \$ pour des cas de relève.
  - Critères d'admissibilité : être citoyen canadien ou immigrant reçu; être âgé d'au moins 18 ans et au plus 35 ans; posséder une expérience ou une formation dans un domaine relié à la nature du projet; s'engager à travailler à temps plein dans l'entreprise (minimum de 35 heures par semaine).

#### Soutien à l'investissement stratégique

Type :  Prêt  Subvention

- Aide à la formation; Services professionnels; Aide à la mise aux normes et Aide à la prospection.
- Fonds dédié à la réalisation de projets d'investissement qui améliorent l'environnement immédiat de l'entreprise, qui comportent un caractère novateur et qui génèrent un effet de levier sur la diversification économique.

#### Fonds de développement structurant des territoires

Type :  Prêt  Subvention

- Il s'agit essentiellement d'une entente entre le gouvernement et chacune des MRC ou des instances équivalentes en vue de renforcer et de soutenir le développement des milieux. La MRC s'engage à préciser dans un plan de travail, à la suite d'un diagnostic territorial, les initiatives qui lui permettront de soutenir les actions de développement des communautés et d'appuyer les opérations menant à la réalisation de projets. La MRC détermine ses priorités et les territoires d'intervention prioritaires. En contrepartie, le gouvernement s'engage à appuyer la démarche et les initiatives locales de la MRC, notamment en lui confiant la gestion d'une enveloppe budgétaire pour qu'elle puisse mener son plan de travail à bien.
- La mesure peut soutenir des initiatives de la MRC, des municipalités locales, des conseils de bande ainsi que des organismes en éducation, en santé et en services sociaux. Les organismes à but non lucratif, les coopératives de solidarité et de consommateurs peuvent également être soutenus.

Corporation de développement économique de Victoriaville et sa région 747, boul. Pierre-Roux Est Victoriaville (Québec) G6T 1S7 Téléphone : 819 758-3172 <a href="http://www.cdevr.ca">http://www.cdevr.ca</a>	CLD de la MRC de Bécancour 3689, boul. Bécancour Bécancour (Québec) G9H 3W7 Téléphone : 819 298-2070 <a href="http://www.cldbecancour.qc.ca">http://www.cldbecancour.qc.ca</a>
Société de développement économique (SDE) Drummond 1400, rue Jean Berchmans Michaud Drummondville (Québec) J2C 7V3 Téléphone : 819 477-5511 <a href="http://www.sded.ca">http://www.sded.ca</a>	MRC de l'Érable 1783, av. St-Édouard Plessisville (Québec) G6L 3S7 Téléphone : 819 362-2333 <a href="http://www.erable.ca">http://www.erable.ca</a>
MRC Nicolet-Yamaska 257, rue de Monseigneur Courchesne Nicolet (Québec) J3T 1B6 Téléphone : 819 293-2997 <a href="http://www.mrcnicolet-yamaska.qc.ca">http://www.mrcnicolet-yamaska.qc.ca</a>	

---

## AUTRES FONDS LOCAUX SELON LES TERRITOIRES

---

### Fonds local de solidarité FTQ (anciennement SOLIDE) | Bécancour, Drummondville et Érable

Ce fonds est disponible pour les territoires de Bécancour et Drummondville et géré par leur CLD respectif.

Type :  Prêt  Subvention

- Encourage l'esprit entrepreneurial en mettant à la disposition des entreprises un financement adapté à leurs besoins pour réaliser des projets rentables et créateurs d'emplois, notamment pour : démarrer ou acquérir une entreprise; appuyer des projets d'exportation; soutenir la croissance d'une entreprise; moderniser une entreprise et améliorer la productivité.
  - Attribution des fonds : prêt participatif ou prêt conventionnel. Possibilité d'investissement jusqu'à 100 000 \$;
  - Organismes admissibles : toutes les entreprises dont le siège social est situé au Québec sont admissibles, y compris les entreprises d'économie sociale;
  - Projets admissibles : les secteurs d'activité admissibles sont en lien avec le plan d'action élaboré et les priorités de développement déterminées par les acteurs du développement local.

[www.solideq.qc.ca](http://www.solideq.qc.ca)

CLD de la MRC de Bécancour 3689, boul. Bécancour Bécancour (Québec) G9H 3W7 Téléphone : 819 298-2070 <a href="http://www.cldbécancour.qc.ca">http://www.cldbécancour.qc.ca</a>	MRC de l'Érable 1783, av. St-Édouard Plessisville (Québec) G6L 3S7 Téléphone : 819 362-2333 <a href="http://www.erable.ca">http://www.erable.ca</a>	Société de développement économique (SDE) Drummond 1400, rue Jean Berchmans Michaud Drummondville (Québec) J2C 7V3 Téléphone : 819 477-5511 <a href="http://www.sded.ca">http://www.sded.ca</a>
--	---	--

## DIVERSIFICATION DES SOURCES DE FINANCEMENT

---

### RELEVÉ COMPLET ET MISE À JOUR DES PROGRAMMES DE SOUTIEN FINANCIER DES GOUVERNEMENTS

---

[www.canada.gc.ca](http://www.canada.gc.ca)

**Onglet : Service Canada => Lancer une entreprise OU Lancement d'une entreprise**

Ou

**Onglet : Ministères et organismes**

Ou

**Onglet : Formulaire et service en direct**

[www.gouv.qc.ca](http://www.gouv.qc.ca)

**Onglet : Service Québec => Entreprises**

---

### AUTRES SOURCES DE FINANCEMENT

---

- ✚ Fondations privées :
  - Il y a plus de 700 fondations privées au Québec. Environ 450 offrent des subventions. Les autres donnent majoritairement à une seule organisation ou gèrent leur propre programme d'activités de bienfaisance.
- ✚ Fondations publiques :
  - Il existe un peu plus de 1 000 fondations publiques au Québec. Elles soutiennent un seul organisme (ex. : hôpital) ou une cause en particulier (ex. : environnement).
- ✚ Fondations communautaires :
  - Il existe une dizaine de fondations communautaires au Québec. Ces fondations ont deux types de fonds :
    - Les fonds d'individus ou de familles, qui correspondent à une fondation privée. Ces fonds sont donc dirigés vers une organisation spécifique ou vers une cause particulière;
    - Les fonds créés par des organismes servent à diriger leur propre fonds de dotation au sein d'une fondation régionale et ainsi profiter des rendements annuels du collectif.
- ✚ Clubs sociaux philanthropiques : Lions; Rotary; Kinsmen; etc.
- ✚ Syndicats, Fonds et Caisses de bienfaisance d'employés.
- ✚ Les communautés religieuses.
- ✚ Cotisation ou parts sociales des membres.
- ✚ Activités-bénéfices.
- ✚ Commandites d'entreprises : UPA; Canards Illimités Canada; Programme de commandites *Les Rendez-vous Loto-Québec*.
- ✚ Dons.

Ces sources de financement peuvent être utiles pour des besoins ponctuels : immobilisation, projet, promotion, etc. Par contre, elles peuvent donner lieu à l'émission de reçus aux fins d'impôt. **IL EST TRÈS IMPORTANT DE VÉRIFIER SI CELA S'AVÈRE UNE EXIGENCE AVANT DE FAIRE LE DÉPÔT DE VOTRE DEMANDE, CAR SI VOTRE ENTREPRISE NE PEUT REMETTRE CE TYPE DE REÇUS, LA DEMANDE SERA AUTOMATIQUEMENT REFUSÉE.** Aussi, des restrictions sont possibles dans le cadre des activités-bénéfices (ex. : permis pour vente d'alcool, permis pour loterie). Il faut s'informer des règles en vigueur et des permis exigés.

Par ailleurs, il est important de bien définir son projet (par qui, pour qui, où, montant total, montant demandé, échéances, impacts, etc.) et de cibler l'organisation la plus susceptible de répondre favorablement à la demande. Lorsque l'organisation est ciblée, il est aussi judicieux de développer et d'offrir une formule *gagnante-gagnante*. Déterminer quels sont les avantages pour l'organisation de donner son soutien financier à un tel projet (ex. : plan de visibilité, présidence d'honneur, etc.). Autant que possible, établir un contact personnalisé et assurer un suivi à la suite du dépôt de la demande. Il importe de considérer que ces organisations reçoivent un nombre important de demandes. Généralement, leur réponse dépend de la clarté du projet, mais surtout, de la correspondance avec leur mission. Pour plusieurs, la possibilité d'avoir une visibilité fera la différence.

## QUELQUES FONDATIONS...

---

### FONDATION DE LA FAUNE DU QUÉBEC

---

Type :  Prêt  Subvention

- Depuis 1987, la Fondation de la faune intervient dans toutes les régions du Québec afin d'offrir du soutien financier et technique aux organismes qui réalisent des projets de conservation et de mise en valeur des milieux de vie de la faune.
- Fournit une aide financière ou technique aux projets en liens avec :
  - Protection d'habitats fauniques;
  - Aménagement d'habitats fauniques;
  - Acquisitions de connaissances;
  - Partenariat faunique;
  - Pêche et relève.

[www.fondationdelafaune.qc.ca/](http://www.fondationdelafaune.qc.ca/)

1175, av. Lavigerie, bureau 420

Québec, (QC) G1V 4P1

Téléphone : 1-877 639-0742

Télécopieur : 418 643-7655

Adresse courriel : [ffq@fondationdelafaune.qc.ca](mailto:ffq@fondationdelafaune.qc.ca)

---

### FONDS HYDRO-QUÉBEC

---

Type :  Prêt  Subvention

- La Fondation Hydro-Québec pour l'environnement est l'expression de la volonté d'Hydro-Québec de contribuer à l'amélioration et à la protection à long terme de l'environnement en tant que citoyen corporatif engagé dans sa communauté.
  - Les projets d'acquisition de terrain pour fins de conservation :  
La Fondation accorde une **contribution maximale de 100 000 \$** attribuable à l'ensemble des frais admissibles associés à l'acquisition de la propriété. De plus, le projet doit inclure **obligatoirement un volet « éducation » ou « mise en valeur » représentant au minimum 10 % de la contribution de la Fondation associée aux frais d'acquisition**. La priorité est accordée aux projets comportant un volet éducatif ou de sensibilisation du grand public visant à exposer les enjeux de conservation associés à cette acquisition.
  - Protection, restauration et mise en valeur des écosystèmes en milieu urbanisé :  
Le milieu visé par le projet ne doit pas nécessairement être un milieu naturel d'une superficie minimale, tel que le définit la Fondation. Il peut s'agir d'un site dont l'emplacement est stratégique et dont la nature des activités qui y sont proposées permet de contribuer à l'amélioration d'une problématique environnementale urbaine locale qui touche la biodiversité.

Complexe Desjardins

75, boul. René-Lévesque Ouest, 2<sup>e</sup> étage

Montréal (Québec)

H2Z 1A4

Téléphone : 514 289-5384

Télécopieur : 514 289-2840

Courriel : [fondation-environnement@hydro.qc.ca](mailto:fondation-environnement@hydro.qc.ca)

Type :  Prêt  Subvention

Habitat faunique Canada travaille de concert avec les collectivités, les propriétaires fonciers, les gouvernements, les organismes non gouvernementaux ainsi que les entreprises pour trouver des solutions efficaces aux problèmes liés à l'habitat faunique.

- Types de subvention :
  - Subventions pour la conservation des habitats
  - subventions de recherche
  - subvention pour des activités de réseautage liées à la conservation
- Admissibilité du demandeur :
  - Seuls les bénéficiaires canadiens sont admissibles, dont les organisations à but non lucratif; les organisations autochtones; les associations et les conseils de gestion des ressources fauniques; les établissements universitaires, scolaires et de recherche; les organisations à but lucratif telles que les petites entreprises, les sociétés et les associations industrielles; les organisations locales telles que les associations et les groupes communautaires, les groupes d'ânés, les groupes de jeunes et les clubs philanthropiques; les gouvernements provinciaux et territoriaux, les administrations municipales et les organismes connexes. Les bénéficiaires non admissibles comprennent, sans s'y limiter, les organisations internationales ou les particuliers, les fonctionnaires, les ministères, les organismes et les sociétés d'État au niveau fédéral.
- Admissibilité du projet :
  - Puisque l'achat du Timbre sur la conservation des habitats fauniques du Canada (Timbre de canard canadien) par les chasseurs de sauvagine représente la principale source de financement du programme de subvention d'HFC, HFC appuiera principalement, selon les ressources disponibles, les projets suscitant la participation de partenaires multiples qui :
    - soutiennent les activités prioritaires dans le cadre du Plan nord-américain de gestion de la sauvagine (PNAGS), y compris l'objectif axé sur la dimension humaine;
    - soutiennent des projets régionaux et locaux concernant les habitats d'importance pour d'autres espèces d'oiseaux migrateurs considérés comme gibier;
    - soutiennent les activités prioritaires dans le cadre du Fonds pour la conservation du guillemot à Terre-Neuve et au Labrador.

Bien qu'HFC reconnaisse l'importance des projets en matière de conservation, de restauration et d'amélioration de l'habitat pour d'autres espèces fauniques, autres que des oiseaux migrateurs considérés comme gibier, et halieutiques, ces types de projets ne sont pas admissibles à une subvention en vertu de l'Accord de contribution entre Environnement et Changement climatique Canada et Habitat faunique Canada.

Le projet doit respecter les critères suivants pour être admissible au financement : •

- Les demandeurs doivent s'assurer que la mise en œuvre du projet respecte toutes les lois et tous les règlements et permis connexes, etc.
- Le projet doit être entrepris au cours de l'exercice financier 2017-2018, c'est-à-dire entre le 1er avril 2017 et le 31 mars 2018. Si le projet est approuvé, les fonds de subvention d'HFC doivent être dépensés au cours de l'exercice 2017-2018.
- Le projet doit clairement faire état d'un ratio de financement minimum de 1:1\* au cours de l'exercice financier 2017-2018 (c.-à-d. que la contribution d'HFC ne peut pas dépasser 50 p. 100 des recettes du projet). \*Les fonds provenant des programmes du gouvernement du Canada ne peuvent pas être calculés dans le ratio.
- Le projet doit inclure des lettres confirmant les contributions en espèces et en nature qui lui sont versées, signées par le partenaire. Ces lettres doivent accompagner le formulaire de demande de financement. Si des sources de financement précises sont prévues, mais ne sont pas confirmées, la section Sommaire financier du formulaire de demande de financement doit clairement en faire état.

- • Le projet ne doit pas demander des fonds de subvention d’HFC :
  - 1) pour des dépenses liées directement à l’achat de terrains ou d’intérêts fonciers, dont un bail, une servitude ou une convention de conservation ou
  - 2) pour contribuer à tout fonds de dotation. Ces activités ne sont pas admissibles à une subvention en vertu de l’Accord de contribution entre Environnement et Changement climatique Canada et Habitat faunique Canada et doivent être financées par une autre source.

Habitat Faunique Canada  
 2039 rue Robertson, bureau 247  
 Ottawa (ON) K2S 8R2  
 Téléphone : (613) 722-2090  
 Sans-frais : 1-800-669-7919  
 Télécopieur : (613) 722-3318

---

## TECHSOUP CANADA

---

- La mission de TechSoup Canada est d’aider les organisations à but non lucratif à réaliser leur potentiel grâce aux nouvelles technologies. Notre rôle est de faciliter l’accès à ces technologies par le partage des outils, des savoirs, des compétences et des talents.
- Le Programme de Donations est destiné :
  - aux organismes de bienfaisance enregistrés avec l’Agence du Revenu du Canada ;
  - aux organisations provinciales à but non lucratif ;
  - aux organisations fédérales à but non lucratif ;
  - aux bibliothèques publiques canadiennes ;
  - aux associations de sport amateur.
- À noter :
  - Le Programme de Donations n’est pas accessible aux organisations qui font la promotion de, ou pratiquent, la discrimination basée sur un handicap, l’âge, l’origine ethnique ou nationale, le sexe, la religion, l’orientation sexuelle ou les revenus.
  - Les produits distribués dans le cadre du programme de donations sont attribués aux organisations dûment qualifiées qui en font la demande pour contribuer à leur mission d’organisme de bienfaisance ou à but non lucratif, et non pour satisfaire des intérêts particuliers.
  - Ces produits ne peuvent en aucun cas être cédés ou revendus ; ils ne peuvent également pas être offerts en compensation pour des services reçus ou servir de prix pour une collecte de fonds.
  - Des documents justificatifs sont requis pour confirmer votre statut fiscal, numéro d’inscription au registre et adresse. Les organisations à but non lucratif en particulier doivent fournir leurs Lettres Patentes, Lettres Patentes Supplémentaires ou Certificat d’Incorporation issu par le gouvernement de leur province.

<http://www.techsoupcanada.ca/francais>

Téléphone : 855-231-1310

Télécopieur : 855-281-5499

Adresse courriel : [customerservice@techsoupcanada.ca](mailto:customerservice@techsoupcanada.ca)